

P5-20...L120-11

Model: C12

nl Montage- en gebruiksaanwijzing

Zonweringsbuismotoren met geïntegreerde draadloze ontvanger

Belangrijke informatie voor:

• de monteur / • de elektricien / • de gebruiker

Aan de betreffende personen doorgeven!

De gebruiker dient deze originele gebruiksaanwijzing te bewaren.

2010 300 927 0a 22-10-2018

Becker-Antriebe GmbH
Friedrich-Ebert-Straße 2-4
35764 Sinn/Germany
www.becker-antriebe.com



BECKER

Inhoudsopgave

Algemeen.....	3
Garantieverlening	3
Veiligheidsaanwijzingen.....	4
Aanwijzingen voor de gebruiker	4
Aanwijzingen voor montage en inbedrijfstelling.....	4
Doelmatig gebruik.....	6
Montage en demontage van de steekbare motorkabel.....	6
Montage van de steekbare motorkabel	6
Demontage van de steekbare motorkabel voor buismotoren Ø35	7
Demontage van de steekbare motorkabel voor buismotoren Ø45 / Ø58	8
Montage	9
Montage van de buismotor	9
Het losmaken van de steekas	9
Meenemerborgstift	9
Montage van de meenemer met borgstift op de buis van de buismotor.....	9
Demontage van de meenemer met borgstift bij de buis van de buismotor	10
Montage en demontage van de meenemer met aparte meenemerborgstift.....	10
Montage en demontage van de meenemer met schroefverbinding.....	10
Montage van de buismotor in de buis.....	10
Bevestiging van de buismotor	11
Inbedrijfstelling	12
Intelligent installatiemanagement	13
Masterzender programmeren	13
Controle van de draairichting	13
Instellen van de eindposities	14
Punt uitgelopen naar punt ingelopen	14
Punt uitgelopen naar aanslag ingelopen.....	15
Extra functie aanslaggedrag met de masterzender wijzigen	15
Wijzigen van de ingestelde eindposities.....	15
Instellen van de eindposities met Auto-Install	16
Eindposities wissen	17
Tussenposities I + II	18
Andere zenders programmeren.....	19
Zenders wissen.....	19
Master overschrijven	20
Lokale bediening met een enkelvoudige schakelaar.....	21
Looptijden programmeren en wissen	22
Programmeren van de looptijden.....	22
Looptijden wissen	22
Hindernisherkenning	22
Extra functie doekontlasting activeren/deactiveren met de masterzender	22
Extra functie doekspanning activeren/deactiveren met een zender	23
Afvalverwijdering.....	23
Onderhoud.....	23
Technische gegevens Ø35.....	24
Technische gegevens Ø45.....	24
Technische gegevens Ø58.....	25
Wat doen, wanneer...?.....	26
Aansluitvoorbeeld	27
Conformiteitsverklaring	28

Algemeen

Deze buismotoren zijn hoogwaardige kwaliteitsproducten met de volgende eigenschappen:

- Geoptimaliseerd voor zonweringen
- Geschikt voor schermen en verandazonweringen. De types "+" zijn speciaal ontworpen voor cassetteschermen
- Draadloze afzonderlijke-, groeps- en centrale besturing
- Geen gedoe met bedrading naar de schakelaar of een relaisbesturing
- Buismotor en zender kunnen vrij worden gecombineerd
- Eenvoudige instelling van de eindposities via de zender
- Installatie zonder aanslagen mogelijk (punt uitgelopen naar punt ingelopen)
- Instellen van twee vrij te kiezen tussenposities
- Flexibele draadloze groepsvorming, kan op elk moment zonder montagewerk worden gewijzigd
- Met de geïntegreerde memofunctie kunnen max. twee schakeltijden met dagelijkse herhaling eenvoudig worden geprogrammeerd.
- Automatisch herkennen van eindposities door intelligente elektronica bij de toepassing van aanslagsystemen
- Geen nastellen van de eindposities: veranderingen van de zonwering worden bij gebruik van een aanslagsysteem automatisch gecompenseerd.
- Duidelijk gereduceerde aanslag- en zodoende zonweringbelasting
- Voorzichtig gebruik van installatie en buismotor verlengt de levensduur
- Voor steekbare motorkabel

Neem bij de installatie evenals bij de instelling van het apparaat goed nota van deze montage- en gebruiksaanwijzing.



De productiedatum blijkt uit de eerste vier cijfers van het serienummer.

De cijfers 1 en 2 geven het jaar en de cijfers 3 en 4 geven de week aan.

Voorbeeld: week 24 in 2012

Ser. nr.:	1224XXXXX
-----------	-----------

Verklaring pictogrammen

	VOORZICHTIG	VOORZICHTIG markeert een gevaar dat tot letsel kan leiden, wanneer dit niet wordt vermeden.
	OPGELET	OPGELET markeert maatregelen voor het vermijden van materiële schade.
		Duidt op gebruikstips en andere nuttige informatie.

Garantieverlening

Constructieve wijzigingen en ondeskundige installatie die in strijd zijn met deze gebruiksaanwijzing en andere instructies onzerzijds, kunnen leiden tot ernstig lichamelijk letsel van de gebruiker en kunnen een ernstig risico vormen voor diens gezondheid, zoals kneuzingen. Constructieve wijzigingen mogen derhalve uitsluitend na overleg met ons en met onze toestemming plaatsvinden, waarbij onze instructies en vooral de instructies in de voorliggende montage- en gebruiksaanwijzing beslist in acht moeten worden genomen.

Afwijkend gebruik, toepassingen en/of verwerking van de producten die in strijd is met het bedoelde gebruik, is niet toegestaan.

De fabrikant van het eindproduct en de installateur dienen erop te letten dat bij gebruik van onze producten aan alle noodzakelijke wettelijke en officiële voorschriften aandacht wordt besteed en dat deze worden opgevolgd. Dit betreft de fabricage van het eindproduct, de installatie en het advies aan de klant en geldt vooral voor de daarop betrekking hebbende actuele EMC-voorschriften.



Veiligheidsaanwijzingen

De volgende veiligheidsaanwijzingen en waarschuwingen dienen voor het afwenden van gevaren en voor het voorkomen van lichamelijke letsels en materiële schade.

Aanwijzingen voor de gebruiker

Algemene aanwijzingen

- De buismotor moet tijdens de reiniging, het onderhoud en de vervanging van onderdelen van de stroomvoorziening worden losgekoppeld.
- Uitsluitend geschoold personeel en in het bijzonder erkende elektriciens mogen werkzaamheden en andere activiteiten, inclusief onderhouds- en schoonmaakwerkzaamheden, uitvoeren aan de elektrische installaties en het overige deel van de installatie.
- Deze apparaten kunnen door kinderen vanaf 8 jaar en door personen met een verminderd fysiek, zintuiglijk of mentaal vermogen of gebrek aan ervaring en/of kennis worden gebruikt, wanneer ze onder toezicht staan of instructies hebben gekregen omtrent het veilige gebruik van het apparaat en ze de risico's begrijpen. Kinderen mogen niet met het apparaat spelen.
- Laat de installatie regelmatig door geschoold personeel controleren op slijtage en beschadigingen.
- Leg beschadigde installaties beslist stil tot reparatie door de vakman heeft plaatsgevonden.
- Bedien installaties niet, als zich personen of voorwerpen in het gevarenbereik bevinden.
- Houd het gevarenbereik van de installatie gedurende de bediening in het oog.
- Zorg voor een voldoende afstand (minstens 40 cm) tussen bewegende delen en aangrenzende voorwerpen.



Voorzichtig

Veiligheidsaanwijzingen voor het vermijden van ernstig letsel.

- **Beknellings- en kleemplaatsen moeten vermeden of beveiligd worden.**

Aanwijzingen voor montage en inbedrijfstelling

Algemene aanwijzingen

- Neem de veiligheidsaanwijzingen van EN 60335-2-97 in acht. Houd er rekening mee dat deze veiligheidsaanwijzingen geen limitatieve opsomming zijn, aangezien de norm niet met alle gevarenbronnen rekening kan houden. De fabrikant van de aandrijving kan bijvoorbeeld geen rekening houden met de constructie van het aangedreven product, de werking van de buismotor in de inbouwsituatie of met het aanbrengen van het eindproduct in de verkeersruimte van de eindgebruiker.
Wend u bij vragen en twijfels aangaande veiligheidsaanwijzingen in de norm tot de fabrikant van het betreffende deel- of eindproduct.
- Alle geldende normen en voorschriften voor de elektrische installatie moeten worden gerespecteerd.
- Uitsluitend geschoold personeel en in het bijzonder erkende elektriciens mogen werkzaamheden en andere activiteiten, inclusief onderhouds- en schoonmaakwerkzaamheden, uitvoeren aan de elektrische installaties en het overige deel van de installatie.
- Alleen reserveonderdelen, gereedschappen en extra inrichtingen die door de fabrikant van de aandrijving goedgekeurd zijn, mogen gebruikt worden.
Door het gebruik van niet goedgekeurde producten van derden of door wijzigingen aan installatie en toebehoren wordt de veiligheid van uzelf en die van anderen in gevaar gebracht. Daarom is het gebruik van niet goedgekeurde producten van derden of een niet met ons afgestemde en niet door ons goedgekeurde wijziging niet toegestaan. Voor schade die hierdoor ontstaat, kunnen wij niet aansprakelijk worden gesteld.
- Breng de schakelaar met UIT-voorinstelling op zichtafstand van het aangedreven product, maar uit de buurt van bewegende delen, op een hoogte van meer dan 1,5 m aan. Deze mag niet voor iedereen toegankelijk zijn.

- Vast gemonteerde besturingen moeten zichtbaar aangebracht worden.
- Nominaal moment en inschakelduur moeten op de eisen van het aangedreven product afgestemd zijn. Technische gegevens – Nominaal moment en gebruiksduur vindt u op het typeplaatje van de buismotor.
- Gevaarlijk bewegende onderdelen van buismotoren moeten hoger dan 2,5 m van de grond of een ander niveau dat zorgt voor toegang tot de buismotor, gemonteerd worden.
- Voor een veilig gebruik van de installatie na de inbedrijfstelling moeten de eindposities correct zijn ingesteld/geprogrammeerd.
- Buismotoren met motorkabel van het type H05VV-F zijn enkel voor binnengebruik toegelaten.
- Buismotoren met de motorkabel H05RR-F, S05RN-F of 05RN-F zijn voor buiten- en binnengebruik toegelaten.
- De verbinding van de buismotor met het aan te drijven element mag enkel met componenten gemaakt worden die u in de actuele productcatalogus voor mechanische toebehoren van de fabrikant van de motor vindt. Deze moeten volgens informatie van de fabrikant worden gemonteerd.
- Als de buismotor wordt gebruikt voor rolluikpantser/zonweringen in een bereik met speciale aanduiding (bijv. vluchtwegen, gevarenczones, veiligheidszones), dan moeten de telkens geldende voorschriften en normen worden nageleefd.



Voorzichtig

Veiligheidsaanwijzingen voor het vermijden van ernstig letsel

- **Bij de werking van elektrische of elektronische installaties en apparaten staan bepaalde bouwelementen, bijv. voedingseenheid, onder gevaarlijke elektrische spanning. Bij niet gekwalificeerd ingrijpen of veronachtzaming van de waarschuwingen kunnen lichamelijk letsel of materiële schade ontstaan.**
- **Voorzichtig bij aanraking van de buismotor, omdat deze door de toegepaste technologie tijdens gebruik warm wordt.**
- **Stel alle voeding en besturingen die voor de werking niet dringend noodzakelijk zijn, voor de installatie buiten werking.**
- **Beknellings- en klemplaatsen moeten vermeden of beveiligd worden.**
- **Bij de installatie van de buismotor moet voor alle polen een scheidingsmogelijkheid van het net worden aangebracht met een contactopeningswijdte van ten minste 3 mm per pool (EN 60335).**
- **Bij beschadigingen van de motorkabel mag deze enkel vervangen worden door de fabrikant. Bij buismotoren met een steekbare motorkabel, moet deze worden vervangen door een motorkabel van hetzelfde type. Deze is verkrijgbaar bij de fabrikant van de buismotor.**

Opgelet

Veiligheidsaanwijzingen voor het vermijden van materiële schade.

- **Zorg voor een voldoende afstand tussen bewegende delen en aangrenzende voorwerpen.**
- **Gebruik nooit de motorkabel voor het verplaatsen van de buismotor.**
- **Alle verbindingen die vastgeklikt kunnen worden, en bevestigingsschroeven van de lagers moet worden gecontroleerd of ze goed vast zitten.**
- **Zorg ervoor dat niets tegen de buismotor schuurt zoals bijv. ophangingen van rolluikpantser/zonwering, schroeven.**



Doelmatig gebruik

Het buismotortype in deze gebruiksaanwijzing is uitsluitend bestemd voor schermen en verandazonweringen. Gebruik in gekoppelde installaties is alleen mogelijk wanneer alle deelinstallaties exact synchroon lopen en op hetzelfde moment de ingelopen eindpositie bereiken.

Voor de bevestiging van de aansluitdelen op de buismotor \varnothing 35 mm PXX/XX moeten uitsluitend de schroeven EJOT Delta PT 40x12 WN 5454 Torx (9900 000 545 4) worden gebruikt.

Gebruik voor rolluik-toepassingen alleen de daarvoor bestemde buismotortypes.

Dit buismotortype is ontworpen voor gebruik in afzonderlijke installaties (één buismotor per wikkelbuis).

Dit buismotortype mag niet worden gebruikt op plaatsen waar ontploffingsgevaar heerst.

Gebruik nooit de motorkabel voor het verplaatsen van de buismotor, Neem de buismotor altijd bij zijn behuizing vast.

Een andere toepassing, ander gebruik of wijzigingen zijn om veiligheidsredenen ter bescherming van de gebruiker en van derden niet toegestaan, aangezien deze afbreuk kunnen doen aan de veiligheid van de installatie en er daardoor gevaar bestaat voor personen en goederen. Voor schade die in deze gevallen ontstaat, kan de fabrikant van de aandrijving niet aansprakelijk gesteld worden.

Neem bij het gebruik van de installatie of bij reparatie de aanwijzingen in deze gebruiksaanwijzing in acht. Bij ondeskundig handelen kan de fabrikant van de aandrijving niet aansprakelijk gesteld worden voor daardoor veroorzaakte schade.

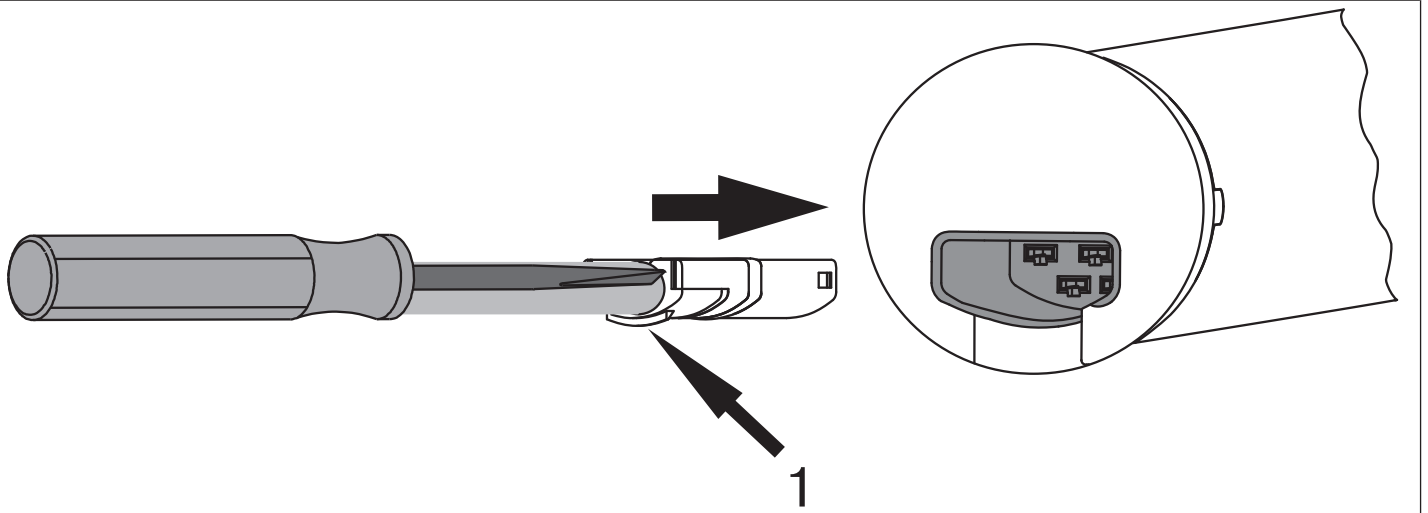
Montage en demontage van de steekbare motorkabel

Montage van de steekbare motorkabel

Steek de **spanningsvrije** motorkabel zover in de motorkop tot de arrêteernok van de buismotor vastklikt. Gebruik eventueel een passende platte schroevendraaier om deze aan te drukken. Plaats deze in een van de twee hiervoor bestemde sleuven op de stekker.

Controleer of de motorkabel is vastgeklikt.

C+plug



1 = arrêteernok

Demontage van de steekbare motorkabel voor buismotoren Ø35



Voorzichtig

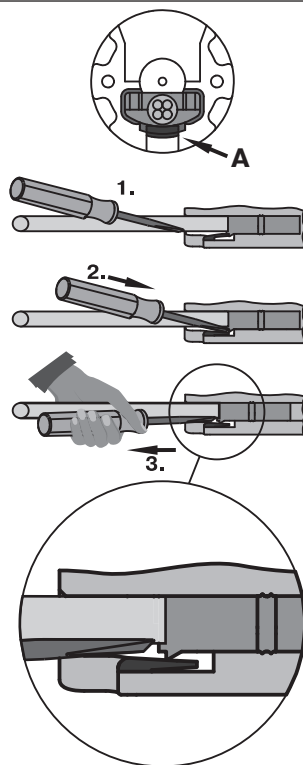
Vóór de demontage moet de motorkabel spanningsvrij worden geschakeld.

Steek een passende platte schroevendraaier in het midden tussen arrêteernok en arrêteerlip, zodat de arrêteerlip de arrêteernok bij de stekker vrijgeeft.

Nu kunt u de motorkabel er samen met de platte schroevendraaier uittrekken.

Ø35

G+plug



A = arrêteerlip



Demontage van de steekbare motorkabel voor buismotoren Ø45 / Ø58



Voorzichtig

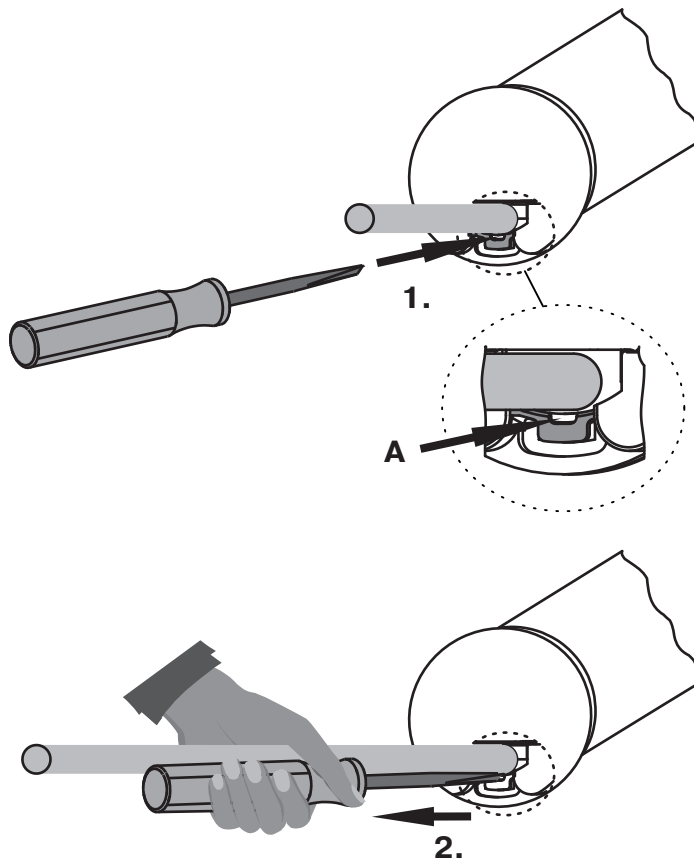
Vóór de demontage moet de motorkabel spanningsvrij worden geschakeld.

Steek een passende platte schroevendraaier in het midden tot de aanslag in de uitsparing van de arrêterbeugel, zodat de arrêterbeugel de arrêternok op de stekker vrijgeeft.

Nu kunt u de motorkabel er samen met de platte schroevendraaier uittrekken.

Ø45 / Ø58

C+plug



A = arrêterbeugel

Montage

Montage van de buismotor

Opgelet

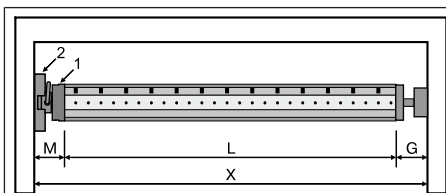
De verbinding van de buismotor met het aan te drijven element mag enkel met componenten gemaakt worden die u in de actuele productcatalogus voor mechanische toebehoren van de fabrikant van de motor vindt.

De monteur moet zich vóór de montage verzekeren van de nodige stabiliteit van het metselwerk resp. van het te motoriseren systeem (draaimoment van de buismotor plus gewicht van het rolluikpantser/de zonwering).



Voorzichtig

Elektrische aansluitingen mogen uitsluitend worden aangelegd door een erkend elektricien. Vóór de montage moet de voeding spanningsvrij worden geschakeld en beveiligd worden. Stel de bijgevoegde aansluitinformatie ter beschikking van uw elektroinstallateur. Deze buismotoren kunnen niet worden bediend met gebruikelijke schakelementen (schakelaars, klokken e.d.).

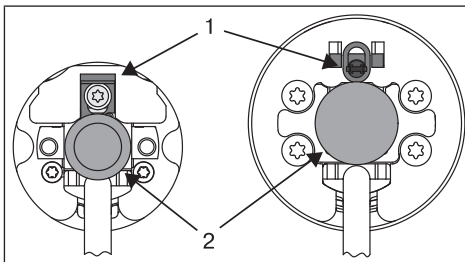


Bepaal de aan de zijkant benodigde ruimte (M) door meten van de motorkop (1) en het muurlager (2). De binnenmaat van de kast (X) min de aan de zijkant benodigde ruimte (M) en tegenlager (G) levert de lengte (L) op van de wikkelbuis: $L=X-M-G$.

Naargelang de combinatie van buismotor en muurlager varieert de aan de zijkant benodigde ruimte (M).

Bevestig dan muur- en tegenlager. Let er daarbij op dat de wikkelbuis in een haakse hoek t.o.v. de muur staat en dat het gemonteerde systeem een voldoende axiale speling heeft.

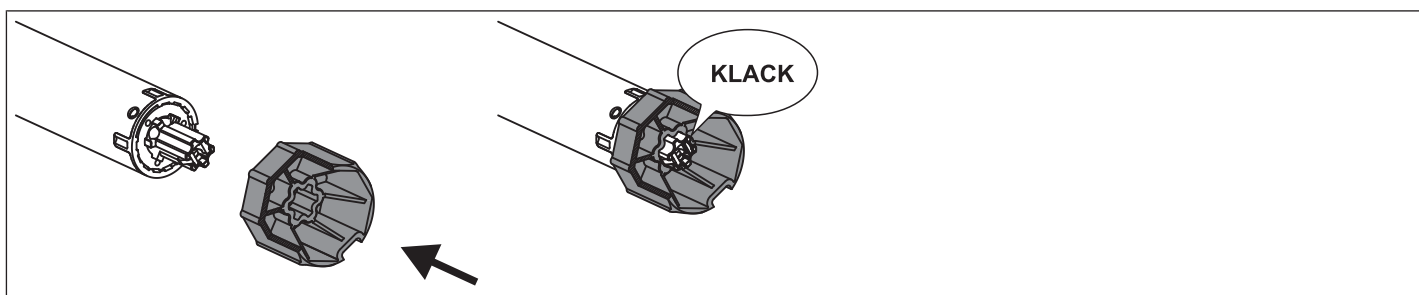
Het losmaken van de steekas



De steekas (2) klikt bij het inschuiven automatisch vast. Schuif voor het losmaken van de steekas (2) de borgplaat (1) naar boven en trek de steekas (2) eruit.

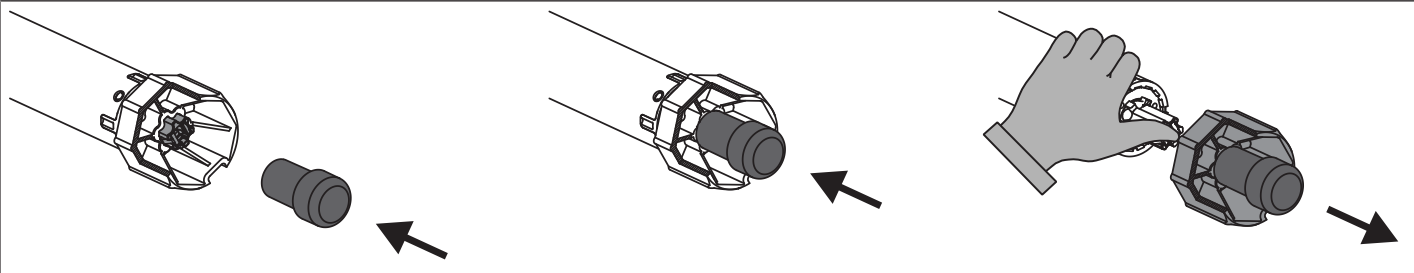
Meenemerborgstift

Montage van de meenemer met borgstift op de buis van de buismotor

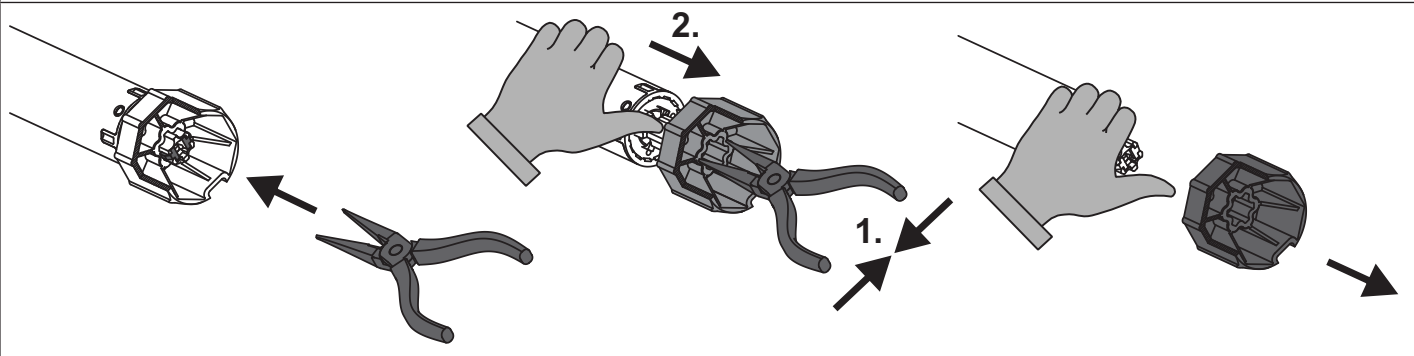


Demontage van de meenemer met borgstift bij de buis van de buismotor

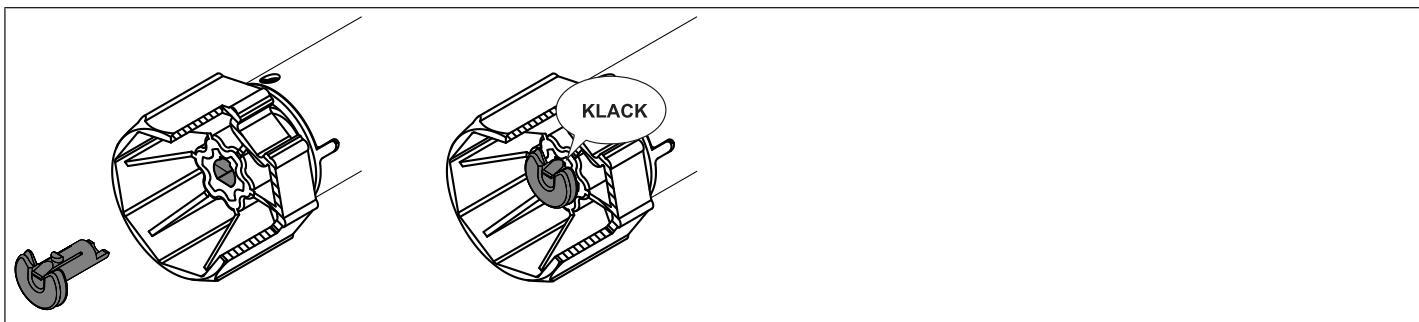
Demontage met het demontagegereedschap art.-nr. 4930 300 606 0



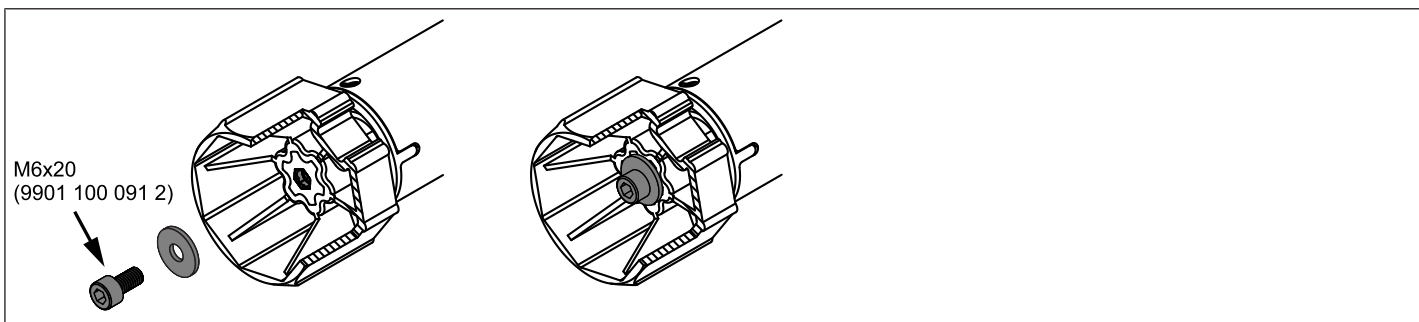
Demontage met een punttang



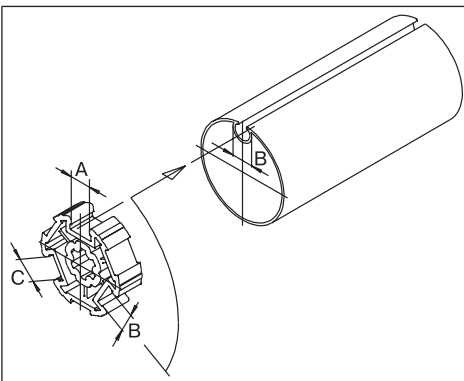
Montage en demontage van de meenemer met aparte meenemerborgstift



Montage en demontage van de meenemer met schroefverbinding

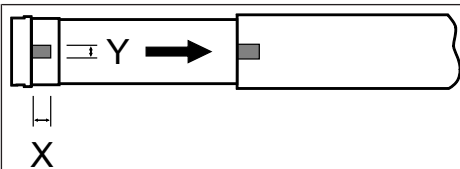


Montage van de buismotor in de buis



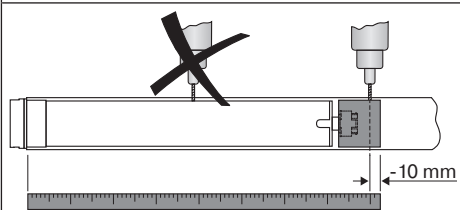
Bij profielbuizen:

Toleranties van de sleufbreedten in de verschillende wikkelbuizen kunnen bij sommige meenemers worden gecorrigeerd door de meenemer in een andere sleufopening te draaien. Deze sleufopeningen hebben verschillende afmetingen en bieden zo de mogelijkheid voor een passende montage van de buismotor.



Bij ronde buizen:

Meet de nok van de loopring (X, Y). Haak daarna eerst de buis aan de motorzijde los, zodat de nok van de loopring mee in de buis geschoven kan worden. De nok van de loopring mag geen speling hebben met de buis.



Om een veilige overdracht van het draaimoment bij ronde buizen te waarborgen, raden wij u aan de meenemer op de buis vast te schroeven (zie onderstaande tabel).

Opgelet! Let er bij het boren in de wikkelbuis op dat u nooit in het bereik van de buismotor boort!

Buismotordiameter [mm]	Meenemer	Draaimoment max. [Nm]	Bevestigingsschroeven (4 stuks)
Ø 35-Ø 45	Alle	tot 50	Plaatschroef Ø 4,8 x 9,5 mm
Ø 58	Aluminium-meenemer	tot 120	Platverzonken schroef M8 x 16 mm
Ø 58	Spuitgiet-meenemer	tot 120	Plaatschroef Ø 6,3 x 13 mm

Wij adviseren tevens om de wikkelbuis aan het tegenlager vast te schroeven.

Opgelet

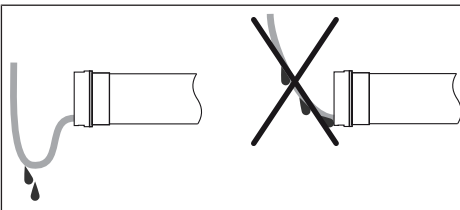
De buismotor mag niet in de wikkelbuis geslagen worden. Ook mag u hem niet in de wikkelbuis laten vallen!



Monteer de buismotor met de betreffende ring (1) en meenemer (2). Als de ring meerdere groeven heeft, kiest u de passende groef en schuift u de ring (1) op de loopring.

Vervolgens schuift u de buismotor met de voorgemonteerde ring (1) en meenemer (2) passend in de buis. Let op dat de ring en de meenemer goed in de buis geplaatst zijn.

Hang de gemonteerde module bestaande uit buis, buismotor en tegenlager in de kast en borg de buismotor overeenkomstig de bevestigingswijze van het muurlager met splitpen of veerstekker.



Motorkabel leggen

Leg en fixeer de motorkabel stijgend t.o.v. de buismotor. De motorkabel en evt. de antenne mogen niet in de wikkelruimte uitsteken. Bedek scherpe randen.





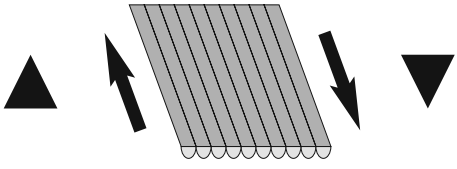
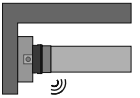
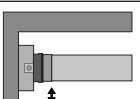
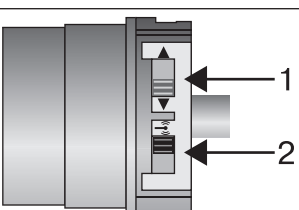
Bevestiging van de buismotor

De buismotor bevestigt programmeren of wissen telkens. Daarbij voert de buismotor een korte verplaatsingsbeweging uit, die als "klikken" (akoestisch) of "knikken" (visueel) kan worden waargenomen.



Inbedrijfstelling


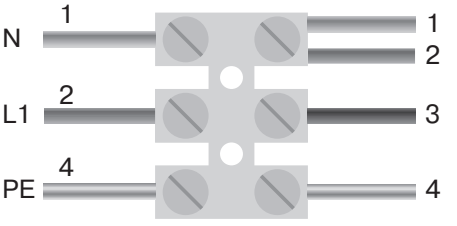
Verklaring van de symbolen

	Inloop-toets
	STOP-toets
	Uitloop-toets
	Programmeertoets
	
	Buismotor bevestigt met klikken (een keer of meerdere keren)
	Buismotor bevestigt met knikken (een keer of meerdere keren)
	1 = draairichtingschakelaar 2 = zwarte schakelaar (antennesymbool)

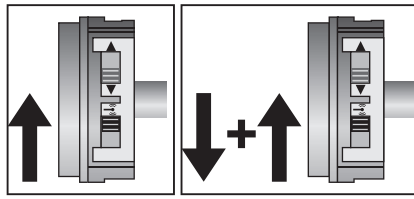
Opgelet

De buismotoren zijn ontworpen voor een korte looptijd. Een ingebouwde thermische veiligheidsschakelaar voorkomt oververhitting van de buismotor. Bij de inbedrijfstelling (lange zonwering of lange looptijd) kan de thermische veiligheidsschakelaar geactiveerd worden. De buismotor wordt dan uitgeschakeld. Na een korte afkoeltijd is de installatie weer gereed voor gebruik.

De volledige inschakelduur bereikt de buismotor pas, wanneer deze is afgekoeld naar de omgevingstemperatuur. Vermijd herhaaldelijk activeren van de thermische veiligheidsschakelaar.

<p>230V AC / 50 Hz </p> 	<p>Buismotor aansluiten</p> <p>Sluit de buismotor op de spanningsvoorziening aan.</p>				
<table border="0"> <tr> <td>1 = blauw</td> <td>3 = zwart</td> </tr> <tr> <td>2 = bruin</td> <td>4 = groen-geel</td> </tr> </table>	1 = blauw	3 = zwart	2 = bruin	4 = groen-geel	<p>Buismotor in de programmeermodus zetten</p> <p>Buismotor in de programmeermodus zetten door de spanning in te schakelen</p> <ul style="list-style-type: none"> ▶ Nu schakelt u de spanning in. ▶ De buismotor gaat gedurende 3 minuten in de programmeermodus.
1 = blauw	3 = zwart				
2 = bruin	4 = groen-geel				

i Wanneer meerdere buismotoren parallel moeten worden geschakeld, heeft u de mogelijkheid om een buismotor uit de programmeermodus te halen door de zwarte schakelaar (antennesymbool) na inschakelen van de spanning in de buitenste positie te schuiven.



Buismotor in de programmeermodus zetten met de zwarte schakelaar (antennesymbool)

Schuif de zwarte schakelaar (antennesymbool) in de binnenste positie. Als de zwarte schakelaar (antennesymbool) zich al in deze positie bevindt, schuif de schakelaar naar buiten en weer naar de binnenste positie terug.

- ▶ De buismotor gaat gedurende 3 minuten in de programmeermodus.

Intelligent installatiemanagement

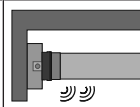
Eindpositie Status Indicator (ESI)

Door kort stoppen en verder lopen wordt gesignaleerd dat in de desbetreffende looprichting nog geen eindpositie ingesteld is.

Voltooiing van de installatie na automatisch instellen van de eindposities

De buismotor slaat de ingestelde eindposities permanent op, nadat elke eindpositie 3 x werd aangelopen. Daarna is de installatie voltooid. Als een eindpositie via een punt wordt ingesteld, dan is dit onmiddellijk vast opgeslagen.

Masterzender programmeren



Druk binnen de programmeermodus gedurende 3 seconden op de programmeertoets.

- ▶ De buismotor bevestigt.
- ▶ Daarmee is het programmeren beëindigd.

i Als in de ontvanger al een zender is geprogrammeerd, drukt u gedurende 10 seconden op de programmeertoets.

Controle van de draairichting

Er zijn 2 mogelijkheden voor het veranderen van de draairichting

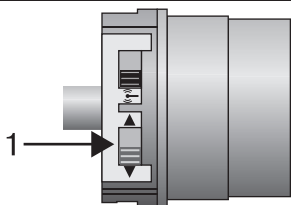
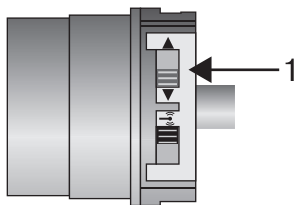
- veranderen van draairichting via de draairichtingschakelaar
- Veranderen van draairichting via de masterzender

veranderen van draairichting via de draairichtingschakelaar

Druk op de OP-toets of NEER-toets

- ▶ Het rolluikpantser/de zonwering loopt in de gewenste richting
- ▶ De draairichting is OK.

Als de zonwering in de verkeerde richting loopt, moet de draairichting gewijzigd worden. Ga als volgt te werk:



Schuif de draairichtingschakelaar (1) in de tegenoverliggende positie.

- ▶ De draairichting is gewijzigd.
- ▶ Controleer de draairichting opnieuw.



Veranderen van draairichting via de masterzender



Het veranderen van de draairichting is alleen mogelijk, wanneer geen eindposities ingesteld zijn.

Druk op de OP-toets of NEER-toets.

- Het rolluikpantser/de zonwering loopt in de gewenste richting.
- De draairichting is OK.

Als de zonwering in de verkeerde richting loopt, moet de draairichting gewijzigd worden. Ga als volgt te werk:

		<p>Druk eerst op de programmeertoets en binnen 3 seconden ook gedurende 3 seconden op de OP- en de NEER-toets.</p> <ul style="list-style-type: none"> ▸ De buismotor bevestigt. <p>Controleer de draairichting opnieuw.</p>
--	--	--

Instellen van de eindposities



De eindposities kunnen alleen via de masterzender worden ingesteld. De draairichting moet kloppen. De buismotor loopt bij de instelling van de eindposities in dodemansbedrijf en ESI. De uitgelopen eindpositie moet altijd eerst ingesteld worden. Wanneer de buismotor bij het uit-/inlopen door een hindernis voortijdig uitschakelt, dan kan door uit-/inlopen deze hindernis worden vrijgemaakt en weggenomen. Daarna kan door opnieuw in-/uitlopen de gewenste eindpositie worden ingesteld.

Er zijn meerdere mogelijkheden voor het instellen van de eindposities:

- Punt uitgelopen naar punt ingelopen
- Punt uitgelopen naar aanslag ingelopen
- Auto-Install

Schakelt de buismotor bij het instellen van de eindposities in de gewenste eindpositie **vanzelf** uit, dan is deze definitief ingesteld nadat ze 3 keer bereikt werd.



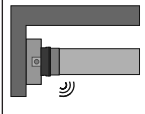

Punt uitgelopen naar punt ingelopen



Bij deze instelling van de eindposities vindt geen compensatie van de zonweringslengte plaats.



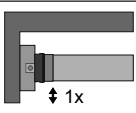
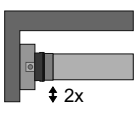
		Laat de motor naar de gewenste uitgelopen eindpositie lopen.
		<p>Druk nu eerst op de programmeertoets en binnen 3 seconden ook op de uitloop-toets en houd de beide toetsen ingedrukt.</p> <ul style="list-style-type: none"> ▸ De buismotor bevestigt.
		Laat vervolgens de motor naar de gewenste ingelopen eindpositie lopen.
		<p>Druk nu eerst op de programmeertoets en binnen 3 seconden ook op de inloop-toets en houd de beide toetsen ingedrukt.</p> <ul style="list-style-type: none"> ▸ De buismotor bevestigt. ▸ De eindposities zijn ingesteld.

Punt uitgelopen naar aanslag ingelopen

		Laat de motor naar de gewenste uitgelopen eindpositie lopen.
		Druk nu eerst op de programmeertoets en binnen 3 seconden ook op de uitlooptoets en houd de beide toetsen ingedrukt. <ul style="list-style-type: none"> ▸ De buismotor bevestigt.
		Laat vervolgens het zonweringsdoek inlopen tot tegen de continu aanwezige aanslag. <ul style="list-style-type: none"> ▸ De buismotor schakelt vanzelf uit. ▸ De eindposities zijn ingesteld.

Extra functie aanslaggedrag met de masterzender wijzigen

Bij levering hebben de buismotortypes Ø35 een gereduceerd en de buismotortypes Ø45 en Ø58 een verhoogd aanslaggedrag. Ga voor het wijzigen van het aanslaggedrag als volgt te werk:



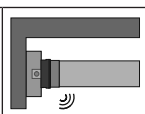
<p>i Voor het instellen van het aanslaggedrag moet de eindpositie "tot aanslag ingelopen" ingesteld worden. Het aanslaggedrag kan tijdens de eerste 3 bewegingen tegen de aanslag gewijzigd worden.</p>		
		Druk op de inlooptoets voor het inlopen van het zonweringsysteem en houd deze ingedrukt.
		Druk tijdens het inlopen ook minimaal 3 seconden op de programmeertoets tot de buismotor bij de aanslag vanzelf uitschakelt en houd beide toetsen verder ingedrukt tot de bevestiging helemaal plaatsgevonden heeft.
 of 		De buismotor bevestigt. 1x knikken = gereduceerd aanslaggedrag 2x knikken = verhoogd aanslaggedrag

Wijzigen van de ingestelde eindposities



De ingestelde eindposities kunnen alleen via de masterzender worden gewijzigd.

1) Loopafstand verkorten (de gewenste eindpositie bevindt zich binnen de mogelijke loopafstand)



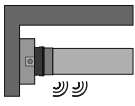


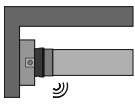
		Laat de motor naar de gewenste nieuwe eindpositie lopen.
		Druk nu eerst op de programmeertoets en binnen 3 seconden ook op de uitlooptoets voor de uitgelopen eindpositie of op de inlooptoets voor de ingelopen eindpositie en houd de beide toetsen ingedrukt. <ul style="list-style-type: none"> ▸ De buismotor bevestigt. ▸ De nieuwe eindpositie werd opgeslagen.



2) Loopafstand vergroten (de gewenste eindpositie bevindt zich buiten de mogelijke loopafstand)

Opgelet

Bij het wissen van afzonderlijke eindposities en bij het wissen van beide eindposities worden alle ingestelde functies (tussenpositie I, tussenpositie II) ook gewist.

		Laat de motor naar de eindpositie lopen in de richting waarvan u de loopafstand wilt vergroten.
		Druk nu eerst op de programmeertoets en binnen 3 seconden ook op de STOP-toets en houd de beide toetsen gedurende 10 seconden ingedrukt. <ul style="list-style-type: none">▸ De buismotor bevestigt.▸ De eindpositie is gewist.
		Laat de motor naar de gewenste nieuwe eindpositie lopen.
		Druk nu eerst op de programmeertoets en binnen 3 seconden ook op de uitlooptoets voor de uitgelopen eindpositie of op de inlooptoets voor de ingelopen eindpositie en houd de beide toetsen ingedrukt. <ul style="list-style-type: none">▸ De buismotor bevestigt.▸ De nieuwe eindpositie werd opgeslagen.

Instellen van de eindposities met Auto-Install

Intelligent installatiemanagement

Eindpositie Status Indicator (ESI)

Door kort stoppen en verder lopen wordt gesignaleerd dat in de desbetreffende looprichting nog geen eindpositie ingesteld is.

Voltooiing van de installatie na automatisch instellen van de eindposities "Aanslag"

De buismotor slaat de ingestelde eindposities "Aanslag" permanent op, nadat deze 3x werd aangelopen. Daarna is de installatie voltooid.

Instellen van de eindposities

Er zijn meerdere mogelijkheden voor het instellen van de eindposities:

- Start-punt uitgelopen naar aanslag ingelopen
- Auto-punt uitgelopen naar aanslag ingelopen (uitsluitend bij knikarmschermen)



Deze buismotoren zijn ontworpen voor een korte looptijd (bedrijfssoort; zie technische gegevens).

Het aantal bewegingscycli van de zonweringen volgt uit wikkelbuisdiameter en uitloopte van de zonwering.

De looptijd van de buismotor wordt korter, als de buismotor nog niet door vorig gebruik volledig afgekoeld is.

Start-punt uitgelopen naar aanslag ingelopen

▼	Laat de zonwering tot de gewenste onderste positie lopen. Deze moet ten minste 2,5 omwentelingen van de wikkelbuis van de bovenste eindpositie verwijderd zijn. Corrigeren van het punt is op dit moment mogelijk.
▲	Daarna laat u de zonwering zonder onderbreking inlopen tot de buismotor vanzelf uitschakelt. De installatie is nu voltooid, de elektronische eindschakelaar heeft de eindposities opgeslagen. Laat voor de eindcontrole de zonwering nogmaals naar beide eindposities lopen. Om ervoor te zorgen dat de eindpositie betrouwbaar herkend en de zonwering helemaal gesloten wordt, trekt de buismotor tijdens de installatie met een iets hogere kracht aan het doek.

Auto-punt uitgelopen naar aanslag ingelopen (uitsluitend bij knikarmschermen)

<p>Opgelet Let erop dat het doek door de wikkelbuis niet verkeerd om wordt opgewikkeld.</p>	
▼	Laat het knikarmscherm zolang uitlopen tot de knikarmen helemaal zijn uitgelopen en het doek ontspannen op de knikarmen ligt.
▲	Daarna laat u het knikarmscherm zonder onderbreking inlopen tot de buismotor vanzelf uitschakelt. De installatie is nu voltooid, de elektronische eindschakelaar heeft de eindposities opgeslagen. Laat voor de eindcontrole de zonwering nogmaals naar beide eindposities lopen. Om ervoor te zorgen dat de eindpositie betrouwbaar herkend en de zonwering helemaal gesloten wordt, trekt de buismotor tijdens de installatie met een iets hogere kracht aan het doek.

Eindposities wissen

<p>Opgelet Bij het wissen van afzonderlijke eindposities en bij het wissen van beide eindposities worden alle ingestelde functies (tussenpositie I, tussenpositie II) ook gewist.</p>	
i	De ingestelde eindposities kunnen alleen via de masterzender worden gewist.



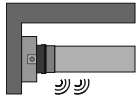
Eindposities afzonderlijk wissen

▲ / ▼	Laat de motor naar de eindpositie lopen die moet worden gewist.
● + ■	<p>Druk nu eerst op de programmeertoets en binnen 3 seconden ook op de STOP-toets en houd de beide toetsen gedurende 10 seconden ingedrukt.</p> <ul style="list-style-type: none"> ▶ De buismotor bevestigt. ▶ De eindpositie werd gewist.



Beide eindposities wissen

i Eventueel ingestelde extra functies worden ook gewist of naar de toestand bij levering teruggezet.

	Laat de zonwering lopen tot tussen de eindposities.
 	Druk nu eerst op de programmeertoets en binnen 3 seconden ook op de STOP-toets en houd de beide toetsen gedurende 10 seconden ingedrukt. <ul style="list-style-type: none">▸ De buismotor bevestigt.▸ De eindposities werden gewist.


Tussenposities I + II

i De tussenposities I + II zijn vrij te kiezen posities van de zonwering, tussen de twee eindposities. Aan elke bewegingstoets kan telkens een tussenpositie worden toegewezen. Voor het instellen van een tussenpositie moeten beide eindposities ingesteld zijn.



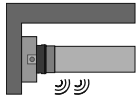
Instellen van de gewenste tussenpositie

	Laat de zonwering naar de gewenste tussenpositie lopen.
 	Druk nu eerst op de STOP-toets en binnen 3 seconden ook op de gewenste bewegingstoets en houd de beide toetsen ingedrukt. <ul style="list-style-type: none">▸ De buismotor bevestigt.▸ De tussenpositie werd opgeslagen.

Aanlopen van de gewenste tussenpositie


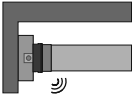

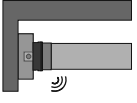

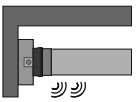
	Druk 2 keer binnen een seconde op de bewegingstoets voor de gewenste tussenpositie. <ul style="list-style-type: none">▸ De zonwering loopt naar de aan de bewegingstoets toegewezen tussenpositie.
---	--

Wissen van de gewenste tussenpositie

	Laat de zonwering naar de tussenpositie lopen die moet worden gewist.
 	Druk nu eerst op de STOP-toets en binnen 3 seconden ook op de aan de tussenpositie toegewezen bewegingstoets en houd de beide toetsen ingedrukt. <ul style="list-style-type: none">▸ De buismotor bevestigt.▸ De tussenpositie werd gewist.

Andere zenders programmeren


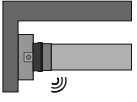

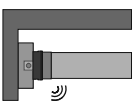

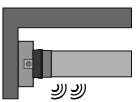
i Er kunnen behalve de masterzender nog max. 15 zenders in de buismotor worden geprogrammeerd. Voordat een draadloze zon-wind-sensor wordt geprogrammeerd, moeten de eindposities geprogrammeerd zijn.

		Druk gedurende 3 seconden op de programmeertoets van de geprogrammeerde masterzender. ▷ De buismotor bevestigt.
		Druk nu gedurende 3 seconden op de programmeertoets van een nieuwe zender, die bij de buismotor nog niet bekend is. Hierdoor wordt de programmeermodus van de buismotor voor een nieuwe zender gedurende 3 minuten geactiveerd. ▷ De buismotor bevestigt.
		Druk nu nog eens gedurende 3 seconden op de programmeertoets van de nieuw te programmeren zender. ▷ De buismotor bevestigt. ▶ De nieuwe zender is nu geprogrammeerd.


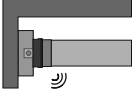

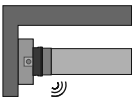

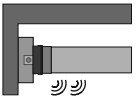
Zenders wissen

Zenders afzonderlijk wissen

i De geprogrammeerde masterzender kan niet worden gewist. Deze kan alleen worden overschreven (zie Masterzender programmeren [▶ 13]).

		Druk gedurende 3 seconden op de programmeertoets van de masterzender. ▷ De buismotor bevestigt.
		Druk nu gedurende 3 seconden op de programmeertoets van de zender die moet worden gewist. ▷ De buismotor bevestigt.
		Druk daarna nog eens gedurende 10 seconden op de programmeertoets van de zender die moet worden gewist. ▷ De buismotor bevestigt. ▶ De zender werd uit de buismotor gewist.

Alle zenders wissen (behalve masterzender)

		Druk gedurende 3 seconden op de programmeertoets van de masterzender. ▷ De buismotor bevestigt.
		Druk nog eens gedurende 3 seconden op de programmeertoets van de masterzender. ▷ De buismotor bevestigt.
		Druk nog eens gedurende 10 seconden op de programmeertoets van de masterzender. ▷ De buismotor bevestigt. ▶ Alle zenders (behalve de masterzender) werden uit de ontvanger gewist.



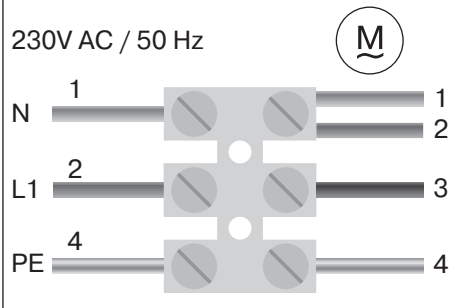
Master overschrijven

Er zijn 2 mogelijkheden om de masterzender te overschrijven:

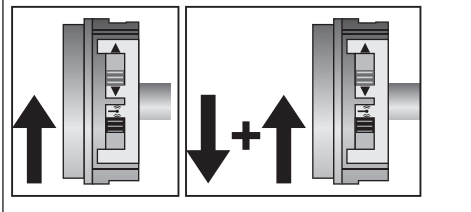

- Buismotor in de programmeermodus zetten door de spanning in te schakelen
- Buismotor in de programmeermodus zetten met de zwarte schakelaar (antennesymbool)

Buismotor in de programmeermodus zetten door de spanning in te schakelen

i Om ervoor te zorgen dat de nieuwe masterzender alleen in de gewenste buismotor wordt geprogrammeerd, moeten alle andere buismotoren die op dezelfde voedingsvoorziening zijn aangesloten, uit de programmeermodus worden gehaald. Voer hiervoor na opnieuw inschakelen van de spanning met de zender van deze buismotoren een loop- of stop-commando uit of beweeg de zwarte schakelaar (antennesymbool) van binnen naar buiten. Als de zwarte schakelaar (antennesymbool) zich al in deze positie bevindt, schuif de schakelaar naar binnen en weer naar de buitenste positie terug.

<p>230V AC / 50 Hz</p> 	<p>Schakel de voedingsvoorziening van de buismotor uit en na 5 seconden weer in.</p> <ul style="list-style-type: none">▸ De buismotor gaat gedurende 3 minuten in de programmeermodus.				
<table border="1"><tr><td>1 = blauw</td><td>3 = zwart</td></tr><tr><td>2 = bruin</td><td>4 = groen-geel</td></tr></table>	1 = blauw	3 = zwart	2 = bruin	4 = groen-geel	<p>Druk nu gedurende 10 seconden op de programmeertoets van de nieuwe masterzender.</p> <ul style="list-style-type: none">▸ De buismotor bevestigt.▸ De nieuwe masterzender werd geprogrammeerd en de oude masterzender werd overschreven.
1 = blauw	3 = zwart				
2 = bruin	4 = groen-geel				

Buismotor in de programmeermodus zetten met de zwarte schakelaar (antennesymbool)

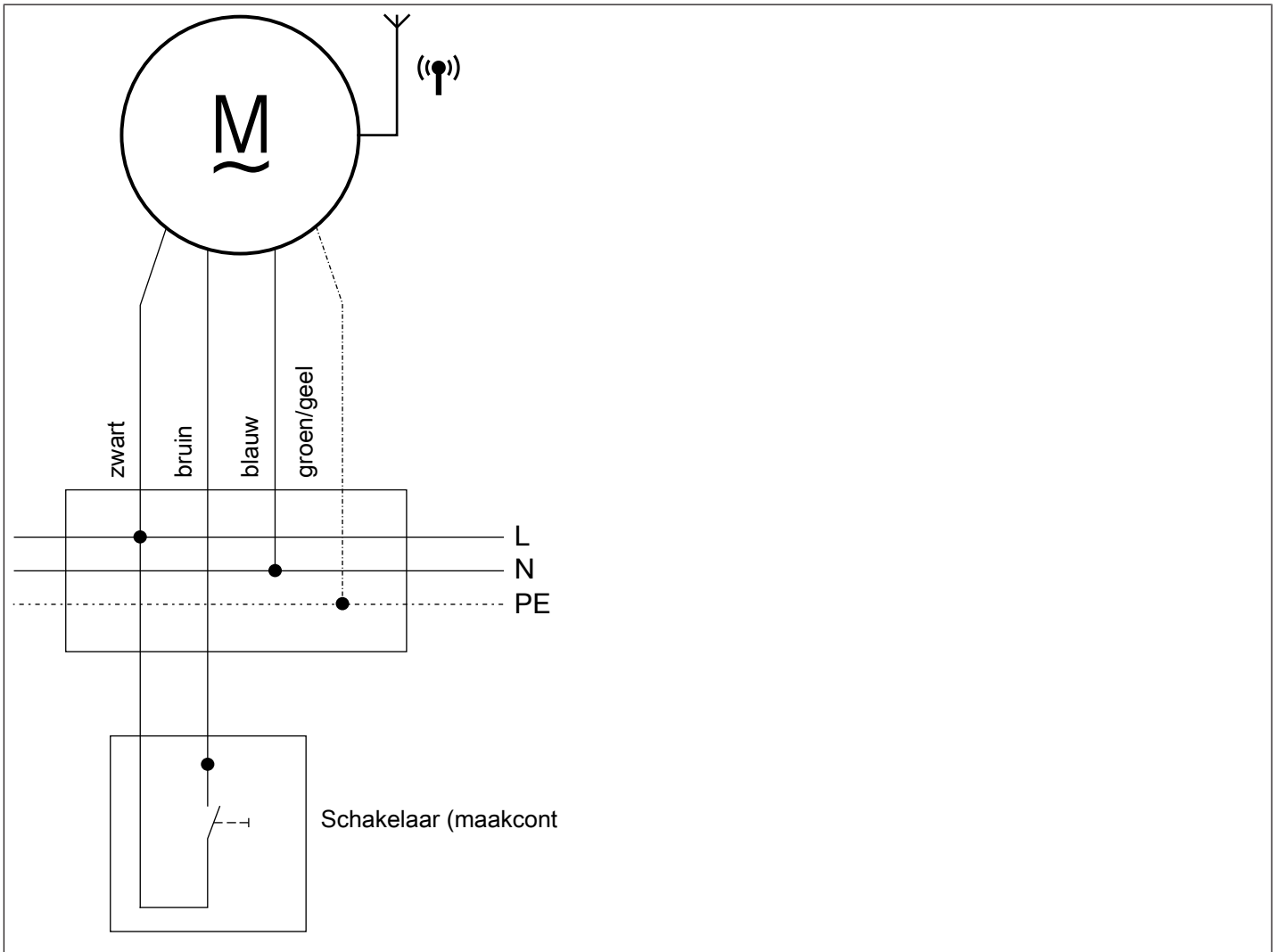
	<p>Schuif de zwarte schakelaar (antennesymbool) in de binnenste positie. Als de zwarte schakelaar (antennesymbool) zich al in deze positie bevindt, schuif de schakelaar naar buiten en weer naar de binnenste positie terug.</p> <ul style="list-style-type: none">▸ De buismotor gaat gedurende 3 minuten in de programmeermodus.
	<p>Druk nu gedurende 10 seconden op de programmeertoets van de nieuwe masterzender.</p> <ul style="list-style-type: none">▸ De buismotor bevestigt.▸ De nieuwe masterzender werd geprogrammeerd en de oude masterzender werd overschreven.

Lokale bediening met een enkelvoudige schakelaar

Aansluiting



Gebruik uitsluitend enkelvoudige schakelaars (maakcontacten). Sluit per buismotor een schakelaar aan. De schakelaar mag in de eerste 5 seconden na het inschakelen van de netspanning niet worden bediend.



Toetscommando's

<1 seconde	Lopen in zelfvergrendeling
>1 seconde	Lopen in dodeman
Dubbel drukken <1 seconde	Lopen naar de tussenpositie (afwisselend, indien beide geprogrammeerd zijn)

De bediening geschiedt in de schakelvolgorde "lopen-stop-lopen-tegengestelde-richting-stop".



Looptijden programmeren en wissen

Programmeren van de looptijden

i Deze functie is alleen mogelijk met "MemoControl" zenders van het Becker Centronic besturingsprogramma.

Deze buismotor kan telkens één schakeltijd voor in- en uitlopen opslaan.

In de schuifschakelaarstand "Klok" wordt het in- resp. uitlopen elke 24 uur automatisch herhaald.

De stand van de Hand-/Auto-schuifschakelaar is bij het programmeren van de schakeltijd niet belangrijk. Eerder opgeslagen schakeltijden worden overschreven.

1. Voor de programmering van de uitlooptijd moet de buismotor in de bovenste eindpositie en voor de inlooptijd in de onderste eindpositie staan.
2. Wacht tot de gewenste tijd waarop het automatische commando moet worden uitgevoerd.
3. Bedien op het gewenste tijdstip de desbetreffende richtingtoets en houd deze ingedrukt tot de buismotor na ca. 6 seconden kort stopt en daarna doorloopt tot aan de eindpositie.
4. Laat de richtingtoets los.

De buismotor heeft het actuele tijdstip voor deze bewegingsrichting opgeslagen.

Looptijden wissen

i Bij het wissen worden altijd beide looptijden gewist.

Om de inloop- en uitlooptijd te wissen, drukt u gedurende 10 seconden op de STOP-toets. De bevestiging geschiedt door een "klik-klik"-geluid van de buismotor.

De looptijden zijn gewist.

Hindernisherkenning



Voorzichtig

Het gebruik van de hindernisherkenning van de buismotor als persoonsbeveiliging is niet toegestaan. Deze werd uitsluitend ontworpen om de zonwering te kunnen beschermen tegen beschadiging.

Een correct geïnstalleerde buismotor schakelt bij herkenning van hindernissen of storingen van het doek uit en probeert een tweede keer om over de hindernis heen te rijden. Lukt dit niet, dan schakelt de buismotor na de derde poging uit. Het totale aantal pogingen om een gestarte beweging in de desbetreffende eindpositie te voltooien, is begrensd op 10 (verdeeld over meerdere hindernispunten).



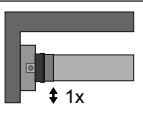
Als de omkering wordt onderbroken, is een verder verplaatsingscommando alleen in de omkeerrichting mogelijk. Laat het doek zonder onderbreking zolang lopen tot de buismotor vanzelf stopt. Nu zijn beide bewegingsrichtingen weer mogelijk.

Extra functie doekontlasting activeren/deactiveren met de masterzender

i Bij de doekontlastingsfunctie moet de eindpositie "tot aanslag ingelopen" ingesteld zijn.

Bij levering is de doekontlastingsfunctie bij buismotoren met Ø 35 mm gedeactiveerd en bij buismotoren met Ø 45 mm en Ø 58 mm geactiveerd.

Doekontlasting activeren/deactiveren



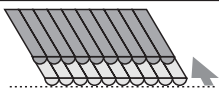

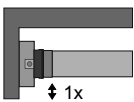
	Laat de zonwering naar de inloop-eindpositie lopen.
 	Druk daarna nog eens gedurende 3 seconden op de programmeertoets en ook op de STOP-toets en uitloop-toets. ► De buismotor bevestigt.

Extra functie doekspanning activeren/deactiveren met een zender


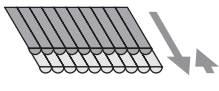

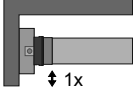
Bij levering is de doekspanningsfunctie gedeactiveerd.

Doekspanningsfunctie activeren

i De doekspanningsfunctie wordt in de uitloop-eindpositie en bij een geprogrammeerde tussenpositie uitgevoerd.

		Voor activeren laat u de motor naar de uitloop-eindpositie lopen.
		Laat de motor nu naar het punt lopen waar het doek de gewenste doekspanning heeft.
		Druk nu eerst op de programmeertoets en binnen 3 seconden ook op de STOP- en inloop-toets en houd de toetsen gedurende 3 seconden ingedrukt. <ul style="list-style-type: none">▸ De buismotor bevestigt.▸ De doekspanning is nu geactiveerd.

Doekspanningsfunctie deactiveren

		Voor deactiveren laat u de motor naar de doekspannings-eindpositie lopen.
		Druk nu eerst op de programmeertoets en binnen 3 seconden ook op de STOP- en inloop-toets en houd de toetsen gedurende 3 seconden ingedrukt. <ul style="list-style-type: none">▸ De buismotor bevestigt.▸ De doekspanning is nu gedeactiveerd.

Afvalverwijdering

Dit product bestaat uit verschillende stoffen die vakkundig moeten worden afgevoerd. Win informatie in over de in uw land geldige verordeningen van de recycling- of afvoersystemen voor dit product.

Het verpakkingsmateriaal moet dienovereenkomstig vakkundig worden afgevoerd.

Onderhoud

Deze buismotoren zijn onderhoudsvrij.



Technische gegevens Ø35

Buismotor	P5-20	P5-30	P9-16
Model	C12		
Type	C PSF(+) V1		
Nominaal moment [N m]	5	5	9
Aandrijftoerental [min ⁻¹]	20	30	16
Eindschakelaarbereik	64 omwentelingen		
Aansluitspanning	230 V AC / 50 Hz		
Aansluitvermogen [W]	115	115	110
Nominale stroomopname [A]	0,47	0,47	0,47
Gebruiksmodus	S2 4 min.		
Beschermklasse	IP 44		
Kleinste buis-binnendiameter [mm]	37		
Frequentie	868,3 MHz		
Emissiegeluidsdrukkniveau [dB(A)]	≤ 70		

Technische gegevens Ø45

Buismotor	R8-17	R12-17	R20-17	R30-17	R40-17	R50-11
Model	C12					
Type	C PSF(+) V1					
Nominaal moment [N m]	8	12	20	30	40	50
Aandrijftoerental [min ⁻¹]	17	17	17	17	17	11
Eindschakelaarbereik	64 omwentelingen					
Aansluitspanning	230 V AC / 50 Hz					
Aansluitvermogen [W]	100	110	160	205	260	240
Nominale stroomopname [A]	0,45	0,50	0,75	0,90	1,15	1,10
Gebruiksmodus	S2 4 min.					
Beschermklasse	IP 44					
Kleinste buis-binnendiameter [mm]	47					
Frequentie	868,3 MHz					
Emissiegeluidsdrukkniveau [dB(A)]	≤ 70					

Technische gegevens Ø58

Buismotor	L44-14	L50-17	L60-11	L60-17
Model	C12			
Type	C PSF(+) V1			
Nominaal moment [N m]	44	50	60	60
Aandrijftoerental [min ⁻¹]	14	17	11	17
Eindschakelaarbereik	64 omwentelingen			
Aansluitspanning	230 V AC / 50 Hz			
Aansluitvermogen [W]	255	315	265	380
Nominale stroomopname [A]	1,20	1,40	1,20	1,75
Gebruiksmodus	S2 4 min.			
Beschermklasse	IP 44			
Kleinste buis-binnendiameter [mm]	60			
Frequentie	868,3 MHz			
Emissiegeluidsdrukkniveau [dB(A)]	≤ 70			

Buismotor	L70-17	L80-11	L80-17*	L120-11
Model	C12			
Type	C PSF(+) V1			
Nominaal moment [N m]	70	80	80	120
Aandrijftoerental [min ⁻¹]	17	11	17	11
Eindschakelaarbereik	64 omwentelingen			
Aansluitspanning	230 V AC / 50 Hz			
Aansluitvermogen [W]	430	310	470	435
Nominale stroomopname [A]	1,90	1,40	2,10	1,90
Gebruiksmodus	S2 4 min.			
Beschermklasse	IP 44			
Kleinste buis-binnendiameter [mm]	60			
Frequentie	868,3 MHz			
Emissiegeluidsdrukkniveau [dB(A)]	≤ 70			

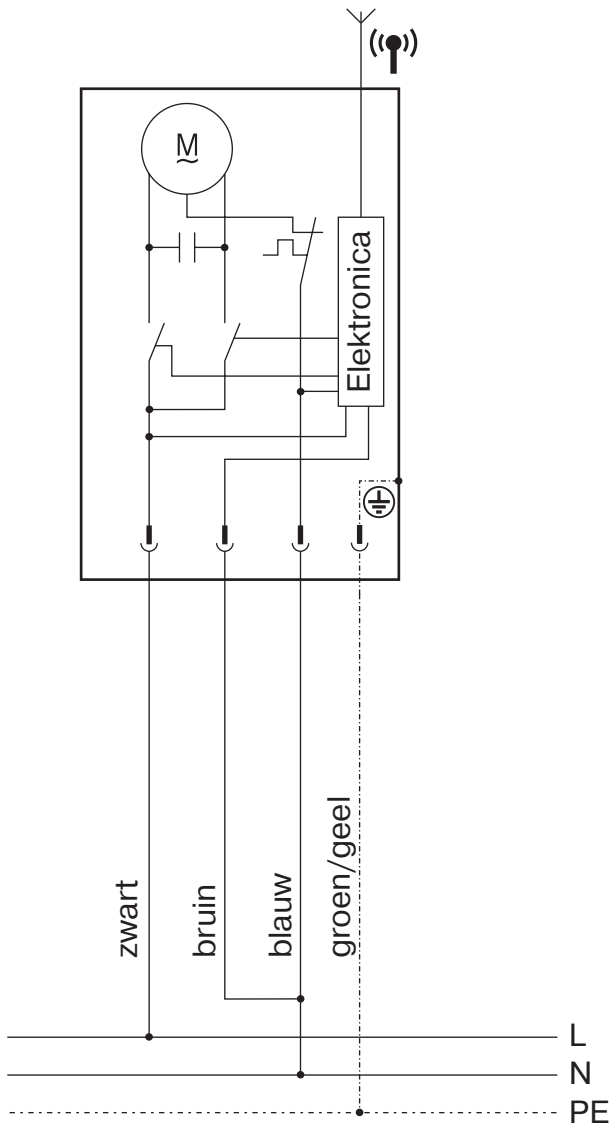
*) Deze buismotor is momenteel nog niet beschikbaar.



Wat doen, wanneer...?

Probleem	Verhelpen
Buismotor loopt niet.	Nieuwe zender programmeren.
	Zender binnen het bereik van de buismotor brengen.
	Bewegings- of stoptoets op de zender in directe nabijheid van de buismotor ten minste 5x bedienen.
	Batterijen correct plaatsen of nieuwe batterijen gebruiken.
	Elektrische aansluiting controleren.
	Thermische veiligheidsschakelaar in de buismotor is geactiveerd. Wacht tot de thermische veiligheidsschakelaar de buismotor weer vrijschakelt.
Draairichting op de buismotor kan niet worden ingesteld.	Eindposities wissen (zie Eindposities wissen) en de draairichting opnieuw instellen.
Draairichting na het wissen van de eindposities klopt niet.	Verander de draairichting met de masterzender of de draairichtingschakelaar op de buismotor.
Buismotor stopt blindelings, verder lopen in dezelfde richting niet mogelijk.	Buismotor heeft een toename van de belasting herkend. Kort in tegengestelde richting laten lopen, daarna verder laten lopen in de gewenste richting.
	Buismotor is tijdens gebruik overbelast. Buismotor met een krachtiger draaimoment gebruiken.

Aansluitvoorbeeld



Conformiteitsverklaring

BECKER-ANTRIEBE GMBH
Friedrich-Ebert-Str. 2-4
35764 Sinn, Duitsland



BECKER

- Origineel -

EU-conformiteitsverklaring

Documentnr./ maand . jaar: **K004/01.18**

Hierbij verklaren wij dat de onderstaande productserie

Productnaam: **buismotor**

Type-aanduiding: **P3/30.., P4/16.., P5/16.., P5/20.., P5/30.., P9/16.., P13/9..,
R7/85.., R8/17.., R12/17.., R18/11.., R20/17.., R30/11.., R30/17..,
R35/11.., R40/17.., R50/11..,
L44/14.., L50/11.., L50/17.., L60/11.., L60/17.., L70/17.., L80/11..,
L80/17.., L100/11.., L120/11..**

Uitvoering: **C, R, S, F, P, E, O, A0...Z9, +**

vanaf serienummer: **vanaf 180200001**

voldoet aan de desbetreffende bepalingen van de volgende richtlijnen:

Richtlijn 2006/42/EG (MD)

Richtlijn 2014/53/EU (RED)

Richtlijn 2011/65/EU (RoHS)

Bovendien werden de beoogde beschermingsdoelstellingen van de **laagspanningsrichtlijn 2014/35/EU** conform supplement I nr.1.5.1 van de richtlijn 2006/42/EG nageleefd.

Toegepaste normen:

EN 60335-1:2014

EN 60335-2-97:2015

EN 61000-6-3:2011

ETSI EN 301489-3:2013

EN 14202:2004

Gevolmachtigde voor het samenstellen van de technische documentatie:
Becker-Antriebe GmbH, Friedrich-Ebert-Str. 2-4, 35764 Sinn, Duitsland

Deze verklaring van overeenstemming werd opgesteld:

Sinn, 05.01.2018

Plaats, datum

Dipl.-Ing. Dieter Fuchs, directie

Deze verklaring is een bevestiging van de overeenstemming met de genoemde richtlijnen, maar behelst geen toezegging van eigenschappen.
Er dient goed nota te worden genomen van de veiligheidsaanwijzingen in de meegeleverde productdocumentatie!







BECKER