



ALTUS RS 50 io

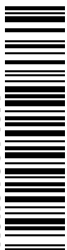
ALTUS RS 60 io

FR NOTICE
DE ANLEITUNG
IT MANUALE
NL HANDLEIDING

EN INSTRUCTIONS
ES GUÍA
PT INSTRUÇÕES
EL ΟΔΗΓΙΕΣ

PL INSTRUKCJA
HR UPUTSTVA
CS NÁVOD
RO MANUAL

Ref. 5130145A



ORIGINELE HANDLEIDING

Deze handleiding is geldig voor alle uitvoeringen van de ALTUS RS 50 io en ALTUS RS 60 io die in de actuele catalogus zijn opgenomen.

INHOUD

1. Inleidende informatie	27	3. Gebruik en onderhoud	33
1. 1. Toepassingsgebied	27	3. 1. Functies "Op" en "Neer"	33
1. 2. Aansprakelijkheid	27	3. 2. Functie STOP	33
2. Installatie	28	3. 3. Favoriete positie (my)	33
2. 1. Montage	28	3. 4. Werking met sensoren	33
2. 2. Aansluiting	29	3. 5. Tips en adviezen voor het gebruik	33
2. 3. In werking stellen	29	4. Technische gegevens	34
2. 4. Tips en adviezen voor de installatie	31		

1. INLEIDENDE INFORMATIE

1. 1. TOEPASSINGSGEBIED

De ALTUS RS-motor is ontwikkeld voor de aandrijving van alle rolluiktypes zonder starre verbindingen en stoppers.

Het gemotoriseerde systeem moet geïnstalleerd worden door een erkende installateur van automatiseringssystemen in woningen, in overeenstemming met de instructies van Somfy en met de in het land van gebruik geldende normen en met name met de norm voor rolluiken EN13659.

1. 2. AANSPRAKELIJKHEID

Lees deze handleiding zorgvuldig door alvorens de motor te installeren en in gebruik te nemen. Houd u altijd aan de aanwijzingen die in deze handleiding staan. Houd u ook altijd aan de gedetailleerde voorschriften die in het bijgevoegde document **Veiligheidsvoorschriften** staan.

De motor moet geïnstalleerd worden door een erkende installateur van automatiseringssystemen in woningen, in overeenstemming met de instructies van Somfy en met de in het land van gebruik geldende wet- en regelgeving.

Elk gebruik van de motor buiten het hierboven beschreven toepassingsgebied is verboden. Dit, alsook het niet naleven van de instructies in deze handleiding en in het bijgevoegde document **Veiligheidsvoorschriften**, doet de garantie vervallen en ontheft Somfy van elke aansprakelijkheid.

De installateur moet de klant informeren over de voorwaarden voor het gebruik en het onderhoud van de motor en moet hem/haar, na de installatie van de motor, de aanwijzingen voor het gebruik en het onderhoud, evenals het bijgevoegde document **Veiligheidsvoorschriften**, overhandigen. Elke service na verkoop aan de motor moet uitgevoerd worden door een professionele installateur van motoriserings- en huisautomatiseringssystemen.

Raadpleeg, bij twijfel tijdens de installatie van de motorisatie of voor aanvullende informatie uw Somfy leverancier of ga naar de website www.somfy.com.



Veiligheidswaarschuwing!






Waarschuwing!




Informatie


2. INSTALLATIE

-  De professionele installateur van motoriserings- en huisautomatiseringssystemen die de motor installeert moet **verplicht** de onderstaande richtlijnen volgen.
-  Laat de motorisatie niet vallen, sla er niet tegen, boor er niet in en dompel hem niet in een vloeistof.
-  Installeer voor elke motorisatie een apart bedieningspunt.

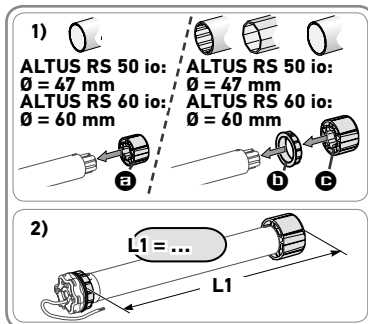
2. 1. MONTAGE

2. 1. 1. Voorbereiden van de motorisatie

 **ALTUS RS 50 io:** Controleer of de binnendiameter van de as minstens 47 mm is.

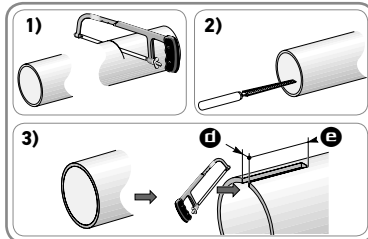
 **ALTUS RS 60 io:** Controleer of de binnendiameter van de as minstens 60 mm is.

- 1) Monteer de accessoires die nodig zijn om de motor in de as te bevestigen:
 - Ofwel alleen de meenemer **a** op de motor.
 - Ofwel de adapter **b** en de meenemer **c** op de motor.
- 2) Meet de lengte (**L1**) tussen de binnenrand van de kop van de motor en het uiteinde van de meenemer.




2. 1. 2. Voorbereiding van de as

- 1) Zaag de as op de gewenste lengte voor de te motoriseren toepassing.
- 2) Ontbraam de as en verwijder alle spanen.
- 3) Snij bij assen die vanbinnen rond zijn een inkeping van de volgende afmetingen uit:
 - **ALTUS RS 50 io:** **d** = 4 mm / 0.16 ln ; **e** = 28 mm / 1.1 ln.
 - **ALTUS RS 60 io:** **d** = 8 mm / 0.31 ln ; **e** = 35 mm / 1.4 ln.

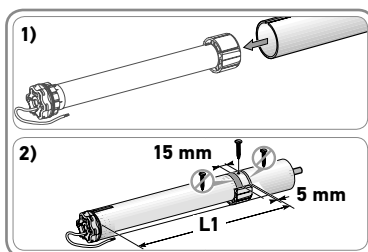


2. 1. 3. Assemblage motorisatie - buis

- 1) Schuif de motorisatie in de oprolbuis. Bij van binnen gladde oprolbuisen plaatst u de inkeping over de nok van de adapter.
- 2) De meenemer moet geblokkeerd worden in de as:
 - Ofwel door de as aan de meenemer te bevestigen met 4 parkerschroeven Ø 5 mm of 4 stalen klinknagels Ø 4,8 mm, geplaatst op 5 tot 15 mm van het uiteinde van de meenemer, ongeacht de gebruikte as.

 De schroeven of klinknagels mogen niet aan de motorisatie, maar uitsluitend aan de meenemer worden vastgezet.


- Ofwel door een meenemerstop te gebruiken voor niet gladde buizen.



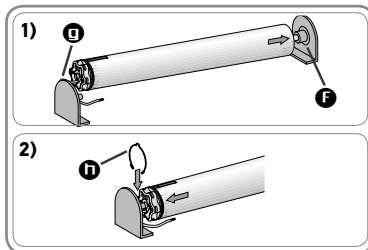
2. 1. 4. Montage van de as met motor

Maak de eindas vast aan de as.

- 1) Monteer en bevestig het geheel as-motor op de eindassteun **f** en op de motorsteun **g**.

 Controleer of het geheel buis-motorisatie is vergrendeld op de eindassteun. Dit voorkomt dat het geheel buis-motorisatie uit de bevestiging van de eindassteun schuift.

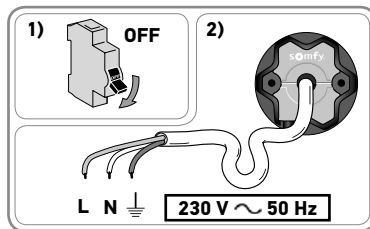
- 2) Plaats de borgring **h** afhankelijk van het type steun.



2. 2. AANSLUITING

- ⚠ Kabels die door een metalen schot lopen moeten beschermd en geïsoleerd worden door een doorvoerrubber of -huls.
 - ⚠ Maak kabels vast zodat zij niet in contact kunnen komen met bewegende delen.
 - ⚠ Als de motor buiten wordt gebruikt en de stroomkabel van het type H05-VVF is, moet u de kabel tegen UV-stralen beschermen door hem bijvoorbeeld in een kabelgoot te installeren.
 - ⚠ De kabel van de motorisatie kan verwijderd worden. Vervang hem door een identiek exemplaar als hij beschadigd is.
 - 👉 Zorg dat de voedingskabel van de motorisatie toegankelijk blijft: hij moet gemakkelijk vervangen kunnen worden.
 - 👉 Monteer de voedingskabel altijd met een lus zodat er geen water in de motorisatie kan binnendringen!
- 1) Schakel de netvoeding uit.
 - 2) Sluit de motorisatie aan volgens de tabel hieronder:

	Kabel		
	Nul (N)	Fase (L)	Aarding (⏚)
230 V ~ 50 Hz	Blauw	Bruin	Groen-geel



2. 3. IN WERKING STELLEN

Deze handleiding beschrijft de inbedrijfstelling met behulp van een lokaal bedieningspunt io-homecontrol® van Somfy. Een lokaal bedieningspunt io-homecontrol® van Somfy is een eenrichtingsradiozender $\overline{1}$.

2. 3. 1. Identificatie van de al uitgevoerde stappen van de inbedrijfstelling

👉 Er mag per keer maar één motorisatie worden gevoed.

De staat van de motor is te herkennen aan drie verschillende reacties. Onderbreek de voeding gedurende twee seconden naar één gemotoriseerd systeem om de staat van de motor te herkennen:

Reactie 1:

Bij het inschakelen van de voeding maakt het gemotoriseerde systeem een op- en neerbeweging.

- De eindpunten zijn ingesteld en geen enkel bedieningspunt is geprogrammeerd.
- Ga naar het hoofdstuk "Controle nemen met het lokale Somfy io-homecontrol®-bedieningspunt (§2. 3. 2)" en daarna naar het hoofdstuk "Eerste lokale Somfy io-homecontrol bedieningspunt programmeren (§2. 3. 5 A).

Reactie 2:

Bij het inschakelen van de voeding maakt het gemotoriseerde systeem geen op- en neerbeweging en het reageert niet op het indrukken van de toetsen van het bedieningspunt.

- De eindpunten zijn niet ingesteld en geen enkel bedieningspunt is geprogrammeerd.
- Ga naar hoofdstuk Controle nemen met het lokale Somfy io bedieningspunt. Ga naar hoofdstuk Controle nemen met het lokale Somfy io homecontrol bedieningspunt (§2. 3. 2).

Reactie 3:

Bij het inschakelen van de voeding maakt het gemotoriseerde systeem geen op- en neerbeweging maar het reageert op het indrukken van de toetsen van het bedieningspunt.

De inbedrijfstelling is uitgevoerd.

2. 3. 2. Controle nemen met het lokale Somfy io-homecontrol®-bedieningspunt

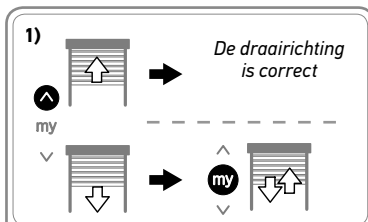
Druk tegelijk op de "OP" en "NEER" toetsen: Het gemotoriseerde systeem maakt een op- en neerbeweging. Het bedieningspunt heeft controle over de motor.

- ① Deze controle gaat verloren als de voeding van de motor wordt uitgeschakeld vóór het definitief programmeren van een bedieningspunt.



2. 3. 3. Controleren van de draairichting

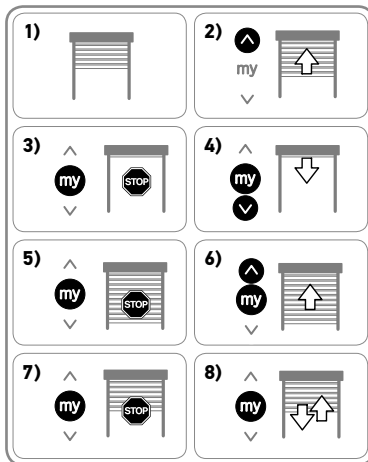
- 1) Druk op de toets "Op":
Als het gemotoriseerde systeem omhoog gaat, is de draairichting correct.
Als het gemotoriseerde systeem omlaag gaat, is de draairichting niet correct. Druk op de toets "my" tot het gemotoriseerde systeem een op- en neerbeweging maakt: de draairichting is gewijzigd.
- 2) Druk op de toets "Op" om de draairichting te controleren.



2. 3. 4. Afstellen van de eindpunten

- ① Druk langer dan 2 seconden op de toets "Neer" of "Op" zodat het gemotoriseerde systeem in een continue beweging omlaag of omhoog gaat.

- 1) Zet het gemotoriseerde systeem halverwege.
- 2) Druk op de toets "Op": het gemotoriseerde systeem gaat omhoog.
- 3) Druk op "my" om het gemotoriseerde systeem te stoppen in het bovenste eindpunt (stel indien nodig de positie van het gemotoriseerde systeem bij met de toetsen "Op" of "Neer").
- 4) Druk tegelijk op de toetsen "Op" en "Neer": het gemotoriseerde systeem gaat omlaag. Het bovenste eindpunt is opgeslagen.
- 5) Druk op "my" om het gemotoriseerde systeem te stoppen in het onderste eindpunt (stel indien nodig de positie van het gemotoriseerde systeem bij met de toetsen "Op" of "Neer").
- 6) Druk tegelijk op de toetsen "my" en "Op": het gemotoriseerde systeem gaat omhoog. Het onderste eindpunt is opgeslagen.
- 7) Druk op "my" om het gemotoriseerde systeem te stoppen.
- 8) Druk op "my" tot het gemotoriseerde systeem op en neer beweegt om de instellingen van de eindpunten te bevestigen.

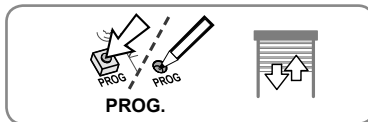


2. 3. 5. Controle nemen met het eerste lokale Somfy io-homecontrol® bedieningspunt

ⓘ Het (definitief) opslaan van het eerste bedieningspunt is alleen mogelijk als de eindpunten van het gemotoriseerde systeem zijn ingesteld.

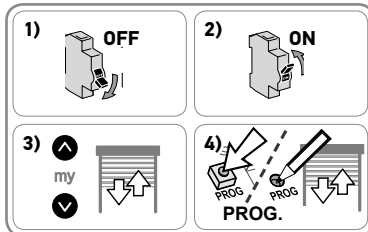
A. OPSLAAN VAN HET EERDER GEPROGRAMMEERDE LOKALE SOMFY IO-HOMECONTROL®-BEDIENINGSPUNT

Druk op de PROG toets van het voorgeprogrammeerde bedieningspunt: het gemotoriseerde systeem gaat kort op en neer, het bedieningspunt is definitief opgeslagen.



B. OPSLAAN VAN EEN NIET VOORGEPROGRAMMEERD BEDIENINGSPUNT

- 1) Onderbreek de netvoeding (het voorgeprogrammeerde bedieningspunt wordt hierdoor gewist).
- 2) Schakel de netvoeding weer in. Het gemotoriseerde systeem maakt een op- en neerbeweging.
- 3) Druk tegelijk op de toetsen "Op" en "Neer" van het bedieningspunt dat u wilt opslaan tot het gemotoriseerde systeem kort op en neer gaat.
- 4) Druk kort op de PROG toets van dit bedieningspunt: het gemotoriseerde systeem gaat kort op en neer, het bedieningspunt is opgeslagen.



2. 4. TIPS EN ADVIEZEN VOOR DE INSTALLATIE

2. 4. 1. Vragen over de motor?

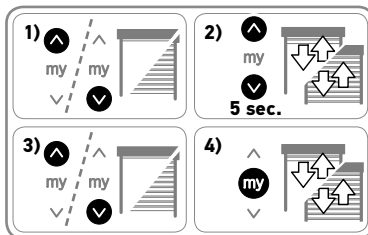
Problemen	Mogelijke oorzaken	Oplossingen
Het gemotoriseerde systeem werkt niet.	De aansluiting is niet correct.	Controleer de aansluiting en wijzig deze indien nodig.
	De motor is te warm geworden.	Wacht totdat de motor is afgekoeld.
	De gebruikte kabel is niet conform.	Controleer de gebruikte kabel en controleer of deze 3 draden heeft.
	De batterij van het Somfy io bedieningspunt is leeg.	Controleer of de batterij leeg is en vervang deze indien nodig.
	Het bedieningspunt is niet compatibel.	Controleer de compatibiliteit en vervang het bedieningspunt indien nodig.
Het gemotoriseerde systeem stopt te vroeg of te laat.	Het gebruikte Somfy io bedieningspunt is niet in de motor geprogrammeerd.	Gebruik een bedieningspunt dat geprogrammeerd is of programmeer dit bedieningspunt.
	De adapter is niet goed geplaatst.	Zet de adapter correct vast.
	De eindpunten zijn niet goed afgesteld.	Stel de eindpunten bij.

2. 4. 2. De eindpunten opnieuw instellen


✋ Voor deze stappen moet het io-bedieningspunt definitief zijn opgeslagen.


Bijstellen van de eindpunten

- 1) Plaats het gemotoriseerde systeem op het te wijzigen eindpunt.
- 2) Druk tegelijk op de toetsen "Op" en "Neer" tot het gemotoriseerde systeem beweegt
- 3) Plaats het gemotoriseerde systeem op het nieuwe eindpunt met de toetsen "Op" of "Neer".
- 4) Druk op de toets "my" tot het gemotoriseerde systeem beweegt om de instelling te bevestigen.

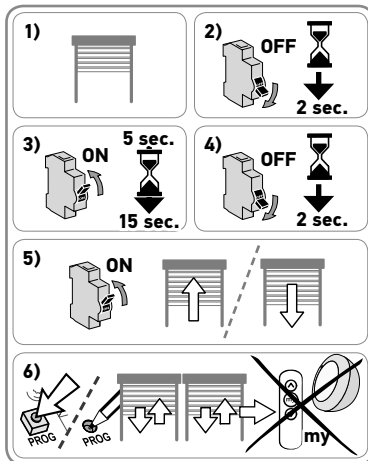


2. 4. 3. Terug naar de oorspronkelijke configuratie

 Voer de dubbele stroomonderbreking alleen uit op het gemotoriseerde systeem dat gereset moet worden.

 Deze reset wist alle geprogrammeerde bedieningen, sensoren en instellingen van eindpunten en stelt de voorkeurpositie (my) van het gemotoriseerde systeem opnieuw in.

- 1) Zet het gemotoriseerde systeem halverwege.
- 2) Schakel de netvoeding gedurende 2 s uit.
- 3) Schakel de netvoeding tussen 5 s en 15 s in.
- 4) Schakel de netvoeding gedurende 2 s uit.
- 5) Schakel de netvoeding weer in: het gemotoriseerde systeem beweegt een paar seconden.
- 6) Druk gedurende ≈ 7 s op de PROG toets van het lokale Somfy io-homecontrol®-bedieningspunt tot het gemotoriseerde systeem twee keer op en neer beweegt: De oorspronkelijke configuratie van de motor is hersteld.



3. GEBRUIK EN ONDERHOUD

Deze motorisatie heeft geen onderhoud nodig.

3. 1. FUNCTIES "OP" EN "NEER"

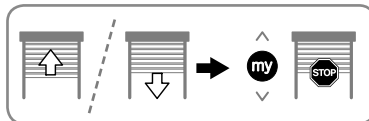
Druk kort op de toets "Op" of "Neer": het gemotoriseerde systeem gaat omhoog of omlaag.



3. 2. FUNCTIE STOP

Het gemotoriseerde systeem is in beweging.

Druk op de toets "my": het gemotoriseerde systeem stopt.

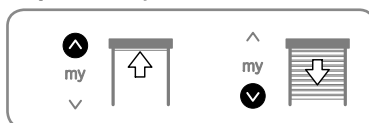


3. 3. FAVORIETE POSITIE (MY)

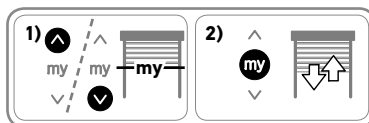
i In de motor kan een tussenpositie genaamd "favoriete positie (my)", tussen het bovenste en onderste eindpunt, opgeslagen worden.

3. 3. 1. Voor het opslaan, wijzigen of wissen van de favoriete positie (my):

1) Zet het gemotoriseerde systeem in de gewenste favoriete positie (my).



2) Druk op de toets "my" tot het gemotoriseerde systeem een op- en neerbeweging maakt: de nieuwe favoriete positie (my) is opgeslagen en de oude favoriete positie (my) is gewist.



i Het is niet mogelijk om een eindpunt in te stellen als favoriete positie.

3. 3. 2. De favoriete positie (my) gebruiken:

Het gemotoriseerde systeem moet stil staan.

Druk op de toets "my": het gemotoriseerde systeem gaat naar de favoriete positie (my).



3. 4. WERKING MET SENSOREN

Raadpleeg de bijbehorende handleiding.

h Koppel geen windsensoren aan de motor. De motor zal niet werken.

3. 5. TIPS EN ADVIEZEN VOOR HET GEBRUIK

3. 5. 1. Vragen over de motor?

Problemen	Mogelijke oorzaken	Oplossingen
Het gemotoriseerde systeem werkt niet.	De batterij van het Somfy io bedieningspunt is leeg.	Controleer of de batterij leeg is en vervang deze indien nodig.
	De motor is te warm geworden.	Wacht totdat de motor is afgekoeld.

i Als het gemotoriseerde systeem nog steeds niet werkt, raadpleeg dan een erkende installateur van automatiseringssystemen in woningen.

3. 5. 2. Toevoegen/Wissen van Somfy io-bedieningspunten en -sensoren

Raadpleeg de bijbehorende handleiding.

3. 5. 3. Een verloren of defecte Somfy io-homecontrol®-bediening vervangen

Voor het vervangen van een verloren of defect Somfy io-homecontrol®-bedieningspunt, raadpleegt u een erkende installateur van automatiseringssystemen in woningen.

4. TECHNISCHE GEGEVENS

Radiofrequentie	868-870 MHz io homecontrol® tweerichting driebanden
Gebruikte frequentiebanden en maximaal vermogen	868,000 MHz - 868,600 MHz e.r.p. <25 mW 868,700 MHz - 869,200 MHz e.r.p. <25 mW 869,700 MHz - 870,000 MHz e.r.p. <25 mW
Voeding	230 V ~ 50 Hz
Werkingstemperatuur	- 25 °C tot + 60 °C
Beschermingsklasse	IP 44
Maximum aantal te programmeren bedieningspunten en sensoren	9
Veiligheidsniveau	Klasse I

CE Hierbij verklaart Somfy SAS, F-74300 CLUSES dat de motor die bestemd is om te worden gebruikt met 230V~50Hz volgens de aanwijzingen in dit document, in overeenstemming is met de essentiële eisen en de andere relevante bepalingen van de Europese richtlijnen voor toepassing binnen de Europese Unie en in het bijzonder met de Machinerichtlijn **2006/42/EG** en de Richtlijn Radioapparatuur **2014/53/EU**.

De volledige EU-conformiteitsverklaring staat ter beschikking op de website www.somfy.com/ce. Antoine Crézé, verantwoordelijk voor de typegoedkeuringen, handelend uit naam van de Directeur van de onderneming, Cluses, 08/2016.

Somfy SAS

50 avenue du Nouveau Monde
F-74300 Cluses

www.somfy.com

somfy®